

การมีส่วนร่วมของประชาชนในการบริหารจัดการสิ่งแวดล้อมของ
สำนักงานเขตสวนหลวง กรุงเทพมหานคร

People's Participation in Environment Management of
Suan Luang District Office Bangkok Metropolis

¹ศราววุฒิ ดาวกรงแก้ว (Sarawut Daokongkaew)

²ทวีศักดิ์ แสงเงิน (Thaveesak Sangern)

³สาโรจน์ บุญเสริมวรรณ (Sarojn Boonsermwan)

⁴อัมภิกา ศรีบุญเรือง (Ampika Sriboonrueang)

⁵หัตถ์ยารัตน์ คำลือ (Hadsyarat Kumlur)

^{1, 2}คณะศิลปศาสตร์ สถาบันรัชต์ภาคย์ (Faculty of Arts, Rajapark Institute)

³คณะรัฐศาสตร์และรัฐประศาสนศาสตร์ สถาบันรัชต์ภาคย์
(Faculty of Political Science and Public Administration, Rajapark Institute)

^{4, 5}นักวิชาการอิสระ (Independent Scholars)

E-mail: sarawut.phd2069@gmail.com

Received November 30, 2021; Revised February 8, 2022; Accepted April 5, 2022

Abstract

The objectives of this research were to 1) study the level of people's participation in the environmental management of the Suan Luang District Office; 2) compare their participation classified by personal factors; and 3) study problems, obstacles, and recommendations for people's participation in environmental management. 123,609 people living in Suan Luang District were the target population, and 400 of them were selected as the study samples by means of a simple random sampling technique. Questionnaires with a confidence value of 0.87 were used for collecting data. Frequency, percentage, mean, and standard deviation were used for data analysis. The results of this research were as follows: The overall people's participation in the environmental management of Suan Luang District Office was at a moderate level ($\bar{X} = 3.27$). Accordingly, in terms of each aspect of their participation, according to the means ranked from the highest to the lowest were decision making, operation, and benefit assessment respectively. There were no significant

differences among the opinions of people with different average monthly incomes and lengths of living in the community, whereas there were significant differences at 0.05 among the opinions of those with different genders, ages, education levels, and careers.

Keywords: Participation; Management; Environment; Suan Luang District Office Bangkok

บทคัดย่อ

การศึกษาการวิจัยครั้งนี้มีวัตถุประสงค์เพื่อ 1) ศึกษาระดับการมีส่วนร่วมของประชาชนในการบริหารจัดการสิ่งแวดล้อมของสำนักงานเขตสวนหลวง 2) เปรียบเทียบระดับการมีส่วนร่วมของประชาชนในการบริหารจัดการสิ่งแวดล้อม 3) ศึกษาปัญหา อุปสรรค และข้อเสนอแนะการมีส่วนร่วมของประชาชนในการบริหารจัดการสิ่งแวดล้อม ประชากรกลุ่มเป้าหมาย ได้แก่ ประชาชนที่อาศัยอยู่ในเขตสวนหลวง จำนวน 123,609 คน และกลุ่มตัวอย่างที่ใช้ในการศึกษาครั้งนี้จำนวน 400 คน เลือกโดยวิธีสุ่มอย่างง่าย เครื่องมือที่ใช้ในการเก็บรวบรวมข้อมูลเป็นแบบสอบถามซึ่งมีความเชื่อมั่น 0.87 สถิติที่ใช้ในการวิเคราะห์ข้อมูล ได้แก่ ความถี่ ร้อยละ ค่าเฉลี่ย และค่าเบี่ยงเบนมาตรฐาน ดังผลการวิจัยต่อไปนี้ การมีส่วนร่วมของประชาชนในการบริหารจัดการสิ่งแวดล้อมของสำนักงานเขตสวนหลวงในภาพรวมทุกด้าน อยู่ในระดับปานกลาง ($\bar{X} = 3.27$) เมื่อพิจารณาเป็นรายด้านตามค่าเฉลี่ย จากมากไปหาน้อย พบว่าด้านที่มีค่าเฉลี่ยสูงสุด คือ การมีส่วนร่วมด้านการตัดสินใจ รองลงมา คือ การมีส่วนร่วมด้านการดำเนินการ การมีส่วนร่วมด้านการรับประโยชน์ การมีส่วนร่วมด้านการประเมินผล ผลการเปรียบเทียบความคิดเห็นของประชาชนในการบริหารจัดการสิ่งแวดล้อมของสำนักงานเขตสวนหลวง จำแนกตามรายได้เฉลี่ยต่อเดือน และประชาชนที่มีระยะเวลาอาศัยอยู่ในชุมชนต่างกัน พบว่าไม่แตกต่างกัน เมื่อจำแนกตามเพศ อายุ ระดับการศึกษา และอาชีพ พบว่า แตกต่างกันอย่างมีนัยสำคัญทางสถิติที่ระดับ 0.05

คำสำคัญ: การมีส่วนร่วม; การบริหารจัดการ; สิ่งแวดล้อม; สำนักงานเขตสวนหลวง กรุงเทพมหานคร

บทนำ

รัฐธรรมนูญแห่งราชอาณาจักรไทย พ.ศ. 2550 ได้กำหนดแนวทางเพื่อส่งเสริมและสนับสนุนการมีส่วนร่วมของประชาชน โดยเน้นให้รัฐต้องเป็นผู้มีหน้าที่ในการส่งเสริมและสนับสนุนการมีส่วนร่วม ตามมาตรา 67 สิทธิของบุคคล ที่จะมีส่วนร่วมกับรัฐและชุมชนในการอนุรักษ์ บำรุงรักษาและการได้ประโยชน์จากทรัพยากรธรรมชาติ และความหลากหลายทางชีวภาพ และในการคุ้มครองส่งเสริม และรักษาคุณภาพสิ่งแวดล้อม เพื่อให้ดำรงชีพอยู่ได้อย่างปกติและต่อเนื่องในสิ่งแวดล้อม ที่จะไม่ก่อให้เกิดอันตรายต่อสุขภาพอนามัย สวัสดิภาพ หรือคุณภาพชีวิตของตน ย่อมได้รับความคุ้มครองตามความเหมาะสมการดำเนินโครงการ หรือกิจกรรมที่อาจก่อให้เกิดผลกระทบต่อชุมชนอย่างรุนแรง ทั้งทางด้านคุณภาพสิ่งแวดล้อม ทรัพยากรธรรมชาติและสุขภาพจะกระทำมิได้ เว้นแต่จะได้รับการประเมินผลกระทบต่อคุณภาพสิ่งแวดล้อมและสุขภาพของประชาชนในชุมชน และจัดให้มีกระบวนการรับฟังความ

คิดเห็นของประชาชนและผู้มีส่วนได้เสียก่อน รวมทั้งให้องค์กรอิสระ ซึ่งประกอบด้วยผู้แทนองค์การเอกชน และประชาชนที่มีส่วนร่วมอนุรักษ์สิ่งแวดล้อม หรือทรัพยากรธรรมชาติ

แผนพัฒนาเศรษฐกิจและสังคมแห่งชาติ ฉบับที่ 12 พ.ศ. 2560 – 2564 (Office of the National Economic and Social Development, 2017) ได้กำหนดยุทธศาสตร์การเติบโตที่เป็นมิตรกับสิ่งแวดล้อม เพื่อการพัฒนาที่ยั่งยืน เน้นการแก้ไขปัญหาวิกฤตสิ่งแวดล้อม ด้วยการเร่งรัดการควบคุมมลพิษ ทั้งทางอากาศ ชยะ น้ำเสีย และของเสียอันตรายที่เกิดจากการผลิตและบริโภค สร้างเมืองที่เป็นมิตรกับสิ่งแวดล้อมหรือเมืองสีเขียวเพื่อสร้างคุณภาพสิ่งแวดล้อมที่ดีให้กับประชาชน โดยมีแนวทางดำเนินงานเร่งรัดแก้ไขปัญหาการจัดการขยะตกค้างสะสม ในพื้นที่วิกฤต ผลักดันกฎหมายและกลไกเพื่อการคัดแยกขยะ สนับสนุนการแปรรูปเป็นพลังงาน ใช้มาตรการทางเศรษฐศาสตร์ เพื่อให้เกิดการลดปริมาณขยะ รวมทั้งสร้างวินัยคนในชาติเพื่อการจัดการขยะอย่างยั่งยืน โดยเร่งการจัดขยะมูลฝอยตกค้างสะสมในพื้นที่วิกฤต ผลักดันการจัดทำแผนการบริหารจัดการขยะมูลฝอยในระดับการปกครองส่วนท้องถิ่น ทั้งประเภทรูปแบบทั่วไป และประเภทรูปแบบพิเศษ ที่มุ่งส่งเสริมการรวมกลุ่มขององค์กรปกครองส่วนท้องถิ่นและการร่วมลงทุนของภาคเอกชน เพื่อเพิ่มประสิทธิภาพการจัดการสิ่งแวดล้อมให้มีคุณภาพ เช่น คุณภาพของน้ำ อากาศ เสียง ฝุ่นละออง แม้กระทั่งการควบคุมการระบาดของไวรัสโคโรนา-19 โดยมีมาตรการส่งเสริมให้ประชาชนทั่วไปใช้หน้ากากอนามัยป้องกันโรค เมื่อเดินทางเข้าสถานที่ชุมนุม/ชุมชน และการเว้นระยะห่างทางสังคม ตามมาตรการบังคับตามพระราชบัญญัติส่งเสริมและรักษาคุณภาพสิ่งแวดล้อมแห่งชาติ พ.ศ. 2535 เพื่อสร้างวินัยของคนในชาติมุ่งสู่การจัดการที่ยั่งยืน โดยให้ความรู้ ปลูกจิตสำนึก และสร้างความตระหนักให้ประชาชนในชุมชน มีส่วนร่วมในการบริหารจัดการสิ่งแวดล้อมอย่างเป็นรูปธรรม รวมถึงการบังคับใช้กฎหมายสิ่งแวดล้อมอย่างจริงจังในเขตชุมชนเมือง กรุงเทพมหานคร (Department Environmental Quality Promotion, 1992)

การมีส่วนร่วม หรือการช่วยกันรักษาสีเขียวสิ่งแวดล้อมในท้องถิ่นของตนให้ปราศจากมลพิษในชุมชน โดยการมีส่วนร่วมของประชาชนในการอนุรักษ์สิ่งแวดล้อม คือ การที่ประชาชนในชุมชนมีความร่วมมือร่วมใจกันในการควบคุมการใช้และการอนุรักษ์สิ่งแวดล้อม เพื่อประโยชน์ทั้งทางด้านเศรษฐกิจและสังคมของชุมชน โดยมีส่วนร่วมตั้งแต่การศึกษา ประเด็นปัญหาต่าง ๆ ที่มีในชุมชน การหาสาเหตุของปัญหา การกำหนดแนวทางแก้ไขปัญหาและแนวทางในการป้องกันปัญหา การตัดสินใจและการดำเนินการแก้ไขปัญหาสิ่งแวดล้อมของชุมชน ซึ่งต้องอาศัยความร่วมมือจากหลาย ๆ ฝ่ายในการช่วยกันแก้ไขปัญหา หากการแก้ไขปัญหามาจัดการกับทรัพยากรธรรมชาติและสิ่งแวดล้อม ประสบกับความสำเร็จ ประชาชนในชุมชนจะได้รับประโยชน์จากทรัพยากรธรรมชาติและสิ่งแวดล้อมที่สมบูรณ์และสามารถนำไปสู่ความยั่งยืนในอนาคต (Phoboon, 2007)

สำนักงานเขตสวนหลวง ในปัจจุบันได้รับการจัดตั้งเป็น ‘เขตสวนหลวง’ อย่างเป็นทางการ เมื่อวันที่ 14 มกราคม 2537 ตามประกาศกระทรวงมหาดไทย ลงวันที่ 8 ตุลาคม 2536 มีพื้นที่เขตการปกครองทั้งหมด 27.03 ตร.กม. โดยเป็นพื้นที่เดิม 25.14 ตร.กม. และพื้นที่จากเขตประเวศและเขตคลองเตย บางส่วนจำนวน 1.89 ตร.กม. เขตสวนหลวง แบ่งเขตการปกครองย่อยออกเป็น 3 แขวง ได้แก่ แขวงสวนหลวง แขวงอ่อนนุช และแขวงพัฒนาการ จำนวนประชากร 123,609 คน (Office Suan Luang District, 2020) การมีส่วนร่วมของประชาชนในการบริหารจัดการสิ่งแวดล้อมของสำนักงานเขตสวนหลวง พบปัญหาการมีส่วนร่วมของประชาชน ด้านการขาดจิตสำนึกในการรักษาสีเขียวสิ่งแวดล้อมในชุมชน ด้านการให้ความสนใจในการเข้าร่วมประชุมวางแผนโครงการต่าง ๆ และด้านการมีส่วนร่วมการพัฒนากิจกรรมในชุมชนมีน้อย ปัญหาที่กล่าวมาผู้บริหารและผู้ที่มีส่วนเกี่ยวข้องควรนำข้อมูลต่าง ๆ เหล่านี้ไปแก้ไข

ปรับปรุงเพื่อการพัฒนาสิ่งที่ยั่งยืน ให้ประชาชนได้รับรู้ถึงความจำเป็นของการมีส่วนร่วมในการบริหารจัดการกับนโยบายต่าง ๆ เพื่อเป็นประโยชน์แท้จริงของประชาชนในชุมชนเขตสวนหลวงอย่างยั่งยืน

จากเหตุผลที่กล่าวมา ผู้วิจัยจึงมีความสนใจที่จะศึกษาเรื่อง การมีส่วนร่วมของประชาชนในการบริหารจัดการสิ่งแวดล้อมสำนักงานเขตสวนหลวง กรุงเทพมหานคร การศึกษาครั้งนี้เป็นการวิจัยเพื่อพัฒนาและแก้ไขปัญหามลพิษสิ่งแวดล้อม จากการศึกษาค้นคว้าภาคสนามใช้กระบวนการวิจัยชุมชนแบบมีส่วนร่วม (participatory action research) และมีแนวทางในการดำเนินงานที่เน้นการบริหารจัดการการมีส่วนร่วมของประชาชนในการพัฒนาสิ่งแวดล้อมที่ยั่งยืนได้ โดยใช้หลักการเรียนรู้และการเสริมสร้างจิตสำนึกของคนในชุมชนไปสู่การปฏิบัติ หรือพฤติกรรมในชีวิตประจำวัน ตลอดจนการประสานงานกับหน่วยงานของภาครัฐที่รับผิดชอบในการจัดการสิ่งแวดล้อมให้ชุมชนน่าอยู่ และเกิดประโยชน์ต่อการวางแผนนโยบายต่อการอนุรักษ์สิ่งแวดล้อม สอดคล้องกับพระราชบัญญัติส่งเสริมและรักษาคุณภาพสิ่งแวดล้อมแห่งชาติ พ.ศ. 2535 ให้ประชาชน ได้มีส่วนร่วมคิดตัดสินใจ ร่วมดำเนินการร่วมรับประโยชน์ ร่วมประเมินผลจากการพัฒนา และร่วมประเมินผลโครงการต่าง ๆ เพื่อสร้างจิตสำนึกที่ดีในการรักษาสภาพแวดล้อมตามนโยบายของสำนักงานเขตสวนหลวง ที่มีเป้าหมายการดำเนินงานให้ชุมชนเป็นพื้นที่สีเขียวปลอดมลพิษสิ่งแวดล้อมได้มาตรฐานระดับสากล

วัตถุประสงค์การวิจัย

1. เพื่อศึกษาระดับการมีส่วนร่วมของประชาชนในการบริหารจัดการสิ่งแวดล้อมของสำนักงานเขตสวนหลวง กรุงเทพมหานคร
2. เพื่อเปรียบเทียบระดับการมีส่วนร่วมของประชาชนในการบริหารจัดการสิ่งแวดล้อมของสำนักงานเขตสวนหลวง กรุงเทพมหานคร จำแนกตามปัจจัยส่วนบุคคล
3. เพื่อศึกษาปัญหา อุปสรรค และข้อเสนอแนะการมีส่วนร่วมของประชาชนในการบริหารจัดการสิ่งแวดล้อมของสำนักงานเขตสวนหลวง กรุงเทพมหานคร

ขอบเขตการวิจัย

1. ขอบเขตด้านเนื้อหา เป็นการศึกษาการมีส่วนร่วมของประชาชนในการบริหารจัดการสิ่งแวดล้อมของสำนักงานเขตสวนหลวง กรุงเทพมหานคร ตามแนวความคิดเกี่ยวกับการมีส่วนร่วม 4 ประการของ Cohen & Uphoff (1980) คือ การมีส่วนร่วมในการตัดสินใจ การมีส่วนร่วมในการดำเนินการ การมีส่วนร่วมในการรับผลประโยชน์ และการมีส่วนร่วมในการประเมินผล
2. ขอบเขตประชากร การวิจัยครั้งนี้ศึกษาประชาชนที่มีรายชื่อตามทะเบียนบ้านในเขตพื้นที่ของสำนักงานเขตสวนหลวง กรุงเทพมหานคร จำนวน 123,609 คน (Office Suan Luang District, 2020) กลุ่มตัวอย่าง จำนวน 400 คน โดยใช้สูตรการกำหนดขนาดกลุ่มตัวอย่างตารางของ Yamane (1973)
3. ขอบเขตพื้นที่ ประชาชนที่อาศัยอยู่ในเขตพื้นที่เขตสวนหลวง กรุงเทพมหานคร
4. ขอบเขตด้านระยะเวลา การวิจัยนี้ผู้วิจัยได้เริ่มช่วงเดือน พฤษภาคม – ตุลาคม พ.ศ. 2564 รวมระยะเวลา 6 เดือน

ทบทวนวรรณกรรม

แนวคิดเกี่ยวกับการมีส่วนร่วม

การมีส่วนร่วม (Participation) เป็นกระบวนการสื่อสารในระบบเปิด ซึ่งเป็นการสื่อสารสองทางระหว่างบุคคล กลุ่มบุคคลชุมชนหรือองค์การในการดำเนินกิจกรรมใดกิจกรรมหนึ่ง หรือหลายกิจกรรม ทั้งเป็นทางการและไม่เป็นทางการ ซึ่งการมีส่วนร่วมจะเกี่ยวข้องกับกระบวนการให้ประชาชนเข้ามามีส่วนเกี่ยวข้องในการดำเนินงานพัฒนาความคิด ร่วมตัดสินใจ ร่วมการดำเนินการ และร่วมรับผลประโยชน์โดยมีเป้าหมายเพื่อให้บรรลุจุดมุ่งหมายร่วมกันของกลุ่ม และเป็นการเสริมสร้างความสามัคคี ความรู้สึกมีส่วนร่วมรับผิดชอบกับกลุ่มด้วย

ความหมายของการมีส่วนร่วม

Cohen & Uphoff (1980) ได้อธิบายและวิเคราะห์แบบการมีส่วนร่วมโดยสามารถ แบ่งออกเป็น 4 รูปแบบ คือ

1. การมีส่วนร่วมในการตัดสินใจ (Decision Making) ประกอบด้วย 3 ขั้นตอน คือ ริเริ่มตัดสินใจ ดำเนินการตัดสินใจและตัดสินใจลงมือปฏิบัติการ
2. การมีส่วนร่วมในการปฏิบัติการ (Implementation) ประกอบไปด้วยการสนับสนุนทางด้านทรัพยากร การเข้าร่วมในการบริหารและการประสานขอความร่วมมือ
3. การมีส่วนร่วมในผลประโยชน์ (Benefits) ทางด้านต่าง ๆ ประกอบไปด้วยผลประโยชน์ทางด้านวัสดุ ผลประโยชน์ทางสังคมและผลประโยชน์ส่วนบุคคล
4. การมีส่วนร่วมในการประเมินผล (Evaluation) เกี่ยวกับการควบคุม และการตรวจสอบการดำเนินกิจกรรมทั้งหมด และเป็นการแสดงถึงการปรับตัวในการมีส่วนร่วมต่อไป

แนวคิดเกี่ยวกับการบริหาร

การบริหาร (Administration) เป็นการใช้ศาสตร์และศิลป์ของบุคคลตั้งแต่ 2 คนขึ้นไป ร่วมมือกันดำเนินกิจกรรม หรืองานให้บรรลุวัตถุประสงค์ที่วางไว้ โดยอาศัยกระบวนการ และทรัพยากร ทางการบริหารเป็นปัจจัยอย่าง ประหยัดและให้เกิดประโยชน์ ตามหลักการบริหารจัดการ (4'M) ประกอบด้วยปัจจัยพื้นฐานสำคัญที่จะทำให้องค์กรบรรลุเป้าหมาย ดังนี้ 1) คน (Man) 2) เงินทุน (Money) 3) เครื่องจักรและวัสดุ (Material) 4) การบริหารจัดการ (Management) เป็นการดำเนินการตามขั้นตอนต่าง ๆ ตั้งแต่การวางแผน การจัดองค์การ การบริหารพนักงาน การอำนวยความสะดวกและควบคุม โดยนำทรัพยากรที่มีอยู่มาใช้ให้เกิดประโยชน์สูงสุดเพื่อให้ธุรกิจบรรลุความสำเร็จตามวัตถุประสงค์และเป้าหมายที่กำหนดไว้ขององค์กร

ความหมายของการบริหาร

Griffin (1997) กล่าวว่า การบริหารจัดการ (Management) หมายถึง ชุดของหน้าที่ต่าง ๆ (A set of functions) ที่กำหนดทิศทางในการใช้ทรัพยากรทั้งหลายอย่างมีประสิทธิภาพและประสิทธิผล เพื่อให้บรรลุถึงเป้าหมายขององค์กร การใช้ทรัพยากรอย่างมีประสิทธิภาพ (Efficient) หมายถึง การใช้ทรัพยากรได้อย่างเฉลียวฉลาดและคุ้มค่า (Cost-effective) การใช้ทรัพยากรอย่างมีประสิทธิภาพ (Effective) นั้นหมายถึงการตัดสินใจได้อย่างถูกต้อง (Right decision) และมีการปฏิบัติการสำเร็จตามแผนที่กำหนดไว้ ดังนั้น ผลสำเร็จของการบริหารจัดการ จึงจำเป็นต้องมีทั้ง ประสิทธิภาพและประสิทธิผลควบคู่กัน

Schermerhorn (1999) กล่าวถึงการบริหาร (Administration) จะใช้ในการบริหารระดับสูง โดยเน้นที่การกำหนดนโยบายที่สำคัญและการกำหนดแผนของผู้บริหารระดับสูง เป็นคำนิยามใช้ในการบริหารรัฐกิจ (Public

Administration) หรือใช้ในหน่วยงานราชการ และคำว่า “ผู้บริหาร” (Administrator) จะหมายถึง ผู้บริหารที่ทำงานอยู่ในองค์กรของรัฐ หรือองค์กรที่ไม่มุ่งหวังกำไร

ความสำคัญของการบริหาร

การบริหาร เป็นกระบวนการดำเนินงานอย่างมีศิลปะในการใช้คนและทรัพยากรต่าง ๆ เพื่อให้งานบรรลุวัตถุประสงค์ที่กำหนดไว้ ประโยชน์ของการบริหาร ทำให้ประหยัดมีประสิทธิผล ประสิทธิภาพ เกิดความเป็นธรรมต่อทุกคนและมีเกียรติยศชื่อเสียง ระดับและหน้าที่ของผู้บริหาร มี 3 ระดับ ดังนี้ ผู้บริหารระดับสูง มีหน้าที่กำหนดนโยบายและตัดสินใจแก้ปัญหาที่สำคัญ ส่วนผู้บริหารระดับกลางมีหน้าที่รับนโยบายจากผู้บริหารระดับสูงมาปฏิบัติในฝ่ายที่รับผิดชอบ และผู้บริหารระดับต้นมีหน้าที่กำกับดูแลและสั่งการโดยตรงต่อพนักงาน

Gulick & Landon (1937) สองนักทฤษฎีที่โดดเด่นในเรื่องทฤษฎีองค์กรและกระบวนการบริหารงาน ที่ให้ความสำคัญของการทำหน้าที่ของฝ่ายบริหารมากกว่าการทำงานของฝ่ายพนักงานระดับล่าง และมุ่งเน้นไปยังวิธีการทำงานตลอดจนพฤติกรรมกรรมการบริหารงานของผู้บริหารระดับสูงเป็นหลัก โดยหลักการที่เป็นที่รู้จักในระดับสากลนั้นก็คือ POSDCoRB ที่ทั้งสองเป็นหนึ่งในกลุ่มนักวิชาการที่ถูกกองทัพสหรัฐ เรียกมารวมตัวกันช่วงหลังสงครามโลก ครั้งที่ 2 เพื่อประเมินข้อผิดพลาดในการบริหารจัดการกองทัพ และปรับปรุงให้มีประสิทธิภาพมากยิ่งขึ้น ประกอบด้วย 7 ประการ คือ 1) P-Planning: การวางแผน 2) O-Organizing: การจัดการองค์กร 3) S-Staffing: การจัด การเกี่ยวกับบุคลากรในองค์กร 4) D-Directing: การอำนวยการ 5) Co-Co-Ordinating: การประสานงานตลอดจนกิจกรรมต่าง ๆ ให้การทำงานบรรลุเป้าหมายด้วยดี 6) R-Reporting: การรายงานการปฏิบัติงาน และ 7) B-Budgeting: การบริหารงบประมาณ

จากการศึกษาแนวคิดและทฤษฎีเกี่ยวกับการมีส่วนร่วมของประชาชนในการบริหารจัดการสิ่งแวดล้อม แสดงให้เห็นถึงการอธิบายลักษณะและองค์ประกอบที่ความสำคัญของการมีส่วนร่วมของประชาชน เพื่อนำไปสู่การบริหารจัดการสิ่งแวดล้อมในชุมชนให้เกิดประสิทธิภาพ โดยการเปิดโอกาสให้ประชาชนเข้ามามีส่วนร่วมในการจัดการสิ่งแวดล้อมตามแผนพัฒนาฯ ฉบับที่ 12 (พ.ศ. 2560-2564) ซึ่งกำหนดแนวทางปฏิบัติแก่หน่วยงานของรัฐที่เกี่ยวข้อง มุ่งเน้นให้ประชาชนเข้ามามีส่วนร่วมกับภาครัฐในการพัฒนาทรัพยากรธรรมชาติและสิ่งแวดล้อมมากขึ้น ไม่ว่าจะโดยการสนับสนุนให้องค์กรในระดับภูมิภาคและท้องถิ่นมีบทบาทการมีส่วนร่วมการรักษาสีเขียวสิ่งแวดล้อม โดยอาศัยระบบการบริหารองค์กรในการพัฒนาชุมชนการปกครองส่วนท้องถิ่นเป็นแกนหลัก เพื่อจูงใจให้เอกชนมีส่วนร่วมกับภาครัฐบาลมากยิ่งขึ้น หรือจัดตั้งองค์กรร่วม 3 ฝ่าย คือ ชุมชน สถานประกอบการและภาครัฐบาล เพื่อทำหน้าที่เฝ้าระวังและกำกับดูแลป้องกันรักษาคุณภาพสิ่งแวดล้อมให้เป็นไปตามมาตรฐานที่กำหนดไว้ ตลอดจนการติดตามดูแลและการประเมินผลความสำเร็จของกิจกรรมโครงการต่าง ๆ ที่รัฐได้จัดทำแผนงานและนโยบายที่กำหนดไว้

วิธีดำเนินการวิจัย

การวิจัยครั้งนี้เป็นการวิจัยเชิงสำรวจ (Survey research) โดยใช้แบบสอบถามเป็นเครื่องมือในการเก็บรวบรวมข้อมูล โดยมุ่งศึกษาระดับการมีส่วนร่วมของประชาชนและเปรียบเทียบระดับการมีส่วนร่วมของประชาชนในการบริหารจัดการสิ่งแวดล้อมของสำนักงานเขตสวนหลวง กรุงเทพมหานคร

ประชากรและกลุ่มตัวอย่าง

1. ประชากรที่ใช้ในการวิจัยครั้งนี้ ได้แก่ ประชาชนที่อาศัยอยู่ตามทะเบียนบ้านของสำนักงานเขตสวนหลวง กรุงเทพมหานคร จำนวน 326,309 คน (Office Suan Luang District, 2020)

2. กลุ่มตัวอย่างที่ใช้ในการวิจัยครั้งนี้ ใช้สูตรการกำหนดขนาดกลุ่มตัวอย่างของ Yamane (1973) จากจำนวนประชากร 326,309 คน ได้กลุ่มตัวอย่าง จำนวน 400 คน ใช้วิธีสุ่มกลุ่มตัวอย่างแบบแบ่งชั้น (Stratified Random Sampling)

เครื่องมือที่ใช้ในการวิจัย

เครื่องมือที่ใช้ในการเก็บรวบรวมข้อมูลครั้งนี้ แบ่งเป็น 3 ตอน ประกอบด้วย

ตอนที่ 1 เป็นแบบสอบถามข้อมูลทั่วไปของผู้ตอบแบบสำรวจการมีส่วนร่วมของประชาชนในการบริหารจัดการสิ่งแวดล้อมของสำนักงานเขตสวนหลวง กรุงเทพมหานคร เป็นคำถามแบบตรวจสอบรายการ (Checklist)

ตอนที่ 2 เป็นแบบสอบถามเกี่ยวกับระดับการมีส่วนร่วมของประชาชนในการบริหารจัดการสิ่งแวดล้อมของสำนักงานเขตสวนหลวง กรุงเทพมหานคร ประกอบด้วย 4 ด้าน ได้แก่ 1) ด้านการตัดสินใจ 2) ด้านการดำเนินการ 3) ด้านการรับผลประโยชน์ และ 4) ด้านการประเมินผล เป็นแบบมาตราส่วนประมาณค่า 5 ระดับ (Rating Scale) (Ritcharoon, 2012)

ตอนที่ 3 ข้อเสนอแนะต่อการบริหารจัดการสิ่งแวดล้อมของสำนักงานเขตสวนหลวง กรุงเทพมหานคร

ขั้นตอนการสร้างเครื่องมือ

1. ศึกษาข้อมูลจากหนังสือเอกสารแนวคิดทฤษฎี และงานวิจัยที่เกี่ยวข้องกับการมีส่วนร่วมของประชาชนในการบริหารจัดการสิ่งแวดล้อมของสำนักงานเขตสวนหลวง กรุงเทพมหานคร เพื่อนำมาสร้างเป็นข้อคำถามในแบบสอบถาม

2. นำแบบสอบถามที่พัฒนาขึ้นผ่านการตรวจสอบความตรงด้านเนื้อหา (Content Validity) จากผู้ทรงคุณวุฒิ 3 ท่าน เพื่อตรวจสอบความตรงด้านภาษา เนื้อหา และทฤษฎีที่เกี่ยวข้อง

3. วิเคราะห์หาความเที่ยงตรงของเครื่องมือ (Content Validity) โดยวิเคราะห์ดัชนีความสอดคล้องระหว่างข้อคำถามกับวัตถุประสงค์ของการวิจัย (Index of Item – Objective Concurrence) = IOC ได้ค่าเฉลี่ย 0.87

การเก็บรวบรวมข้อมูล

1. ติดต่อขอหนังสือจากบัณฑิตวิทยาลัย สถาบันรัชฎภาควัย เพื่อขอความอนุเคราะห์ในการเก็บรวบรวมข้อมูล และสนับสนุนการวิจัย

2. นำหนังสือขออนุญาตในการเก็บข้อมูลยื่นต่อผู้อำนวยการเขตสำนักงานเขตสวนหลวง กรุงเทพมหานคร พร้อมทั้งนัดหมายวัน เวลา ในการส่งแบบสอบถามและเก็บแบบสอบถาม

3. ผู้วิจัยนำแบบสอบถามไปยังกลุ่มตัวอย่างที่เป็นประชาชนในพื้นที่เขตสวนหลวง กรุงเทพมหานคร ให้ผู้ตอบแบบสอบถามด้วยตัวเอง จำนวน 400 ชุด โดยแยกการเก็บข้อมูลจากผู้ตอบแบบสอบถามคืน ที่มีความถูกต้องสมบูรณ์ ก่อนที่จะนำไปวิเคราะห์ข้อมูล และประมวลผลต่อไป

การวิเคราะห์ข้อมูลทางสถิติ

1. ข้อมูลเกี่ยวกับปัจจัยส่วนบุคคล ใช้สถิติเชิงพรรณนา (Descriptive Statistic) เพื่อใช้บรรยายลักษณะข้อมูลทั่วไปของกลุ่มตัวอย่าง ทำการวิเคราะห์โดยหาค่าร้อยละ (Percentage)

2. ข้อมูลเกี่ยวกับระดับการมีส่วนร่วมของประชาชนในการบริหารจัดการสิ่งแวดล้อมของสำนักงานเขตสวนหลวง กรุงเทพมหานคร วิเคราะห์โดยหาค่าเฉลี่ย \bar{X} และส่วนเบี่ยงเบนมาตรฐาน (S.D.) เพื่อใช้อธิบายระดับความคิดเห็น การมีส่วนร่วมของประชาชนในการบริหารจัดการสิ่งแวดล้อม โดยการหาค่าเฉลี่ย และส่วนเบี่ยงเบนมาตรฐาน แล้วนำค่าเฉลี่ยไปเปรียบเทียบกับเกณฑ์ในการแปลความหมายเป็นช่วงคะแนน (Best, 1977)

3. ข้อมูลเปรียบเทียบระดับการมีส่วนร่วมของประชาชนในการบริหารจัดการสิ่งแวดล้อมของสำนักงานเขตสวนหลวง กรุงเทพมหานคร จำแนกตามปัจจัยส่วนบุคคล โดยใช้ t - test สำหรับลักษณะตัวแปร เพศ และการวิเคราะห์ความแปรปรวน ทางเดียว (One - Way Analysis of Variance) ลักษณะตัวแปร อายุ ระดับการศึกษา รายได้เฉลี่ยต่อเดือน และระยะเวลาอาศัยอยู่ในชุมชน เมื่อพบความแตกต่างอย่างมีนัยสำคัญทางสถิติ จะทำการตรวจสอบความแตกต่างเป็นรายคู่ที่ระดับนัยสำคัญ 0.05 หรือระดับความเชื่อมั่นร้อยละ 95 โดยใช้สูตรตามวิธีของ LSD (Least Significant Difference)

ผลการวิจัย

1. ข้อมูลปัจจัยส่วนบุคคล พบว่า ประชาชนที่อาศัยอยู่ในเขตพื้นที่สำนักงานเขตสวนหลวง ส่วนใหญ่เป็นเพศหญิง (ร้อยละ 56.7) มีอายุ 21-40 ปี (ร้อยละ 55.0) การศึกษาระดับปริญญาตรี (ร้อยละ 56.5) มีอาชีพรับจ้างทั่วไป (ร้อยละ 34.0) มีรายได้เฉลี่ยต่อเดือนมากกว่า 10,000-20,000 บาท (ร้อยละ 36.5) และมีระยะเวลาอยู่อาศัยในชุมชน 10 ขึ้นไป ถึง 20 ปี (ร้อยละ 57.0)

2. ผลการวิเคราะห์ระดับความคิดเห็นการมีส่วนร่วมของประชาชนในการบริหารจัดการสิ่งแวดล้อมของสำนักงานเขตสวนหลวง ในภาพรวมอยู่ในระดับปานกลาง ($\bar{X} = 4.06$) เมื่อพิจารณาเป็นรายด้าน พบว่าด้านที่มีค่าเฉลี่ยสูงสุด ($\bar{X} = 3.38$) คือ ด้านการตัดสินใจ รองลงมา คือ ด้านการดำเนินการ ด้านการรับผลประโยชน์ ส่วนด้านที่มีค่าเฉลี่ยต่ำสุด คือ ด้านการประเมินผล ($\bar{X} = 3.12$) รายละเอียดแสดงในตารางที่ 1

ผลการวิจัยตามวัตถุประสงค์ข้อที่ 1 ระดับการมีส่วนร่วมของประชาชนในการบริหารจัดการสิ่งแวดล้อม

ตารางที่ 1 ค่าเฉลี่ย ค่าเบี่ยงเบนมาตรฐาน และความคิดเห็นของประชาชนในการบริหารจัดการสิ่งแวดล้อมของสำนักงานเขตสวนหลวง กรุงเทพมหานคร จำแนกเป็นรายด้าน

| การมีส่วนร่วมของประชาชนในการบริหารจัดการสิ่งแวดล้อม | ระดับความคิดเห็น | | | |
|---|------------------|------|---------|-------|
| | \bar{X} | S.D. | แปลผล | ลำดับ |
| 1. ด้านการตัดสินใจ | 3.38 | 0.04 | ปานกลาง | 1 |
| 2. ด้านการดำเนินการ | 3.36 | 0.06 | ปานกลาง | 2 |
| 3. ด้านการรับผลประโยชน์ | 3.24 | 0.05 | ปานกลาง | 3 |
| 4. ด้านการประเมินผล | 3.12 | 0.04 | ปานกลาง | 4 |
| ภาพรวม | 3.27 | 0.01 | ปานกลาง | |

ผลการวิจัยตามวัตถุประสงค์ข้อที่ 2 เปรียบเทียบระดับการมีส่วนร่วมของประชาชนในการบริหารจัดการสิ่งแวดล้อมของสำนักงานเขตสวนหลวง กรุงเทพมหานคร

3. ผลการวิจัยตามวัตถุประสงค์ข้อที่ 2 การเปรียบเทียบระดับความคิดเห็นของประชาชนในการบริหารจัดการสิ่งแวดล้อมของสำนักงานเขตสวนหลวง กรุงเทพมหานคร จำแนกตามเพศ อายุ ระดับการศึกษา อาชีพ รายได้เฉลี่ยต่อเดือน และระยะเวลาอาศัยอยู่ในชุมชน พบว่า

3.1 ประชาชนที่มีเพศแตกต่างกัน ส่งผลต่อการมีส่วนร่วมในการบริหารจัดการสิ่งแวดล้อมของสำนักงานเขตสวนหลวง กรุงเทพมหานคร พบว่า ค่า $t=0.265$ และค่า $Sig.=0.009^*$ โดยภาพรวมแตกต่างกันอย่างมีนัยสำคัญทางสถิติที่ระดับ .05 จึงยอมรับสมมติฐาน

3.2. ประชาชนที่มีอายุแตกต่างกัน ส่งผลต่อการมีส่วนร่วมในการบริหารจัดการสิ่งแวดล้อมของสำนักงานเขตสวนหลวง กรุงเทพมหานคร พบว่า ค่า $F=2.597$ และค่า $Sig.=0.036^*$ โดยภาพรวมแตกต่างกันอย่างมีนัยสำคัญทางสถิติที่ระดับ .05 จึงยอมรับสมมติฐาน

3.3 ประชาชนที่มีระดับการศึกษาแตกต่างกัน ส่งผลต่อการมีส่วนร่วมในการบริหารจัดการสิ่งแวดล้อมของสำนักงานเขตสวนหลวง กรุงเทพมหานคร พบว่า ค่า $F=3.771$ และค่า $Sig.=0.005^*$ โดยภาพรวมแตกต่างกันอย่างมีนัยสำคัญทางสถิติที่ระดับ .05 จึงยอมรับสมมติฐาน

3.4 ประชาชนที่มีอาชีพแตกต่างกัน ส่งผลต่อการมีส่วนร่วมในการบริหารจัดการสิ่งแวดล้อมของสำนักงานเขตสวนหลวง กรุงเทพมหานคร พบว่า ค่า $F=12.734$ และค่า $Sig.=0.000^*$ โดยภาพรวมที่แตกต่างกันอย่างมีนัยสำคัญทางสถิติที่ระดับ .05 จึงยอมรับสมมติฐาน

3.5 ประชาชนที่มีรายได้ต่อเดือนแตกต่างกัน ส่งผลต่อการมีส่วนร่วมในการบริหารจัดการสิ่งแวดล้อมของสำนักงานเขตสวนหลวง กรุงเทพมหานคร พบว่า ค่า $F=2.517$ และค่า $Sig.=0.062$ โดยภาพรวมไม่แตกต่างกันอย่างมีนัยสำคัญทางสถิติที่ระดับ .05 จึงปฏิเสธสมมติฐาน

3.6 ประชาชนที่มีระยะเวลาอาศัยอยู่ในชุมชนแตกต่างกัน ส่งผลต่อการมีส่วนร่วมในการบริหารจัดการสิ่งแวดล้อมของสำนักงานเขตสวนหลวง กรุงเทพมหานคร พบว่า ค่า $F=1.314$ และค่า $Sig.=0.270$ โดยภาพรวมที่ไม่แตกต่างกันอย่างมีนัยสำคัญทางสถิติที่ระดับ .05 จึงปฏิเสธสมมติฐาน

ผลการวิจัยตามวัตถุประสงค์ข้อที่ 3 ศึกษาปัญหา อุปสรรค และข้อเสนอแนะการมีส่วนร่วมของประชาชน ในการบริหารจัดการสิ่งแวดล้อมของสำนักงานเขตสวนหลวง กรุงเทพมหานคร รายละเอียดดังนี้

1. ควรจัดสรรผลประโยชน์ด้านสาธารณูปโภคพื้นฐานให้ทั่วถึงทุกชุมชน เช่น การติดตั้งระบบแสงสว่างตามเสาไฟฟ้า การปรับปรุงทางเท้า และถนนในชุมชน
2. ประชาชนควรมีส่วนเข้าร่วมประเมินโครงการ หรือกิจกรรมที่ดำเนินการในชุมชน ปัจจุบันยังไม่มีผลการประเมินที่เป็นระบบและสม่ำเสมอ ซึ่งสมาชิกชุมชนไม่มีบทบาทในการประเมินเท่าที่ควร
3. ประชาชนในพื้นที่ควรได้รับโอกาสเข้าฟัง และแสดงความคิดเห็น หรือร่วมตัดสินใจในการวางแผนโครงการหรือกิจกรรมต่าง ๆ ในการบริหารจัดการสิ่งแวดล้อมในชุมชน
4. ควรให้ประชาชนเข้าร่วมปฏิบัติงานกับเจ้าหน้าที่เขตสวนหลวง ในการเผยแพร่ข่าวสารไปยังสมาชิก ในชุมชนเพื่อป้องกันมลพิษทางน้ำ อากาศ เสียง และขยะ

อภิปรายผล

การมีส่วนร่วมของประชาชนในการบริหารจัดการสิ่งแวดล้อม ของสำนักงานเขตสวนหลวง กรุงเทพมหานคร ในภาพรวมอยู่ในระดับปานกลาง ในด้านที่มีระดับการมีส่วนร่วมมากที่สุด คือ ด้านการมีส่วนร่วมด้านการตัดสินใจ รองลงมา คือ ด้านการมีส่วนร่วมด้านการดำเนินการ การมีส่วนร่วมด้านการรับประโยชน์ และการมีส่วนร่วมด้านการประเมินผล การศึกษากระบวนการการมีส่วนร่วมของประชาชนในการบริหารจัดการสิ่งแวดล้อม ผู้วิจัยได้นำแนวความคิดเกี่ยวกับการมีส่วนร่วม 4 ประการของ Cohen & Uphoff (1980) คือ การมีส่วนร่วมในการตัดสินใจ การมี

ส่วนร่วมในการดำเนินการ การมีส่วนร่วมในการรับผลประโยชน์ และการมีส่วนร่วมในการประเมินผล มาประยุกต์ใช้กับงานวิจัยการมีส่วนร่วมการบริหารจัดการสิ่งแวดล้อมในชุมชน เพื่อเกิดประโยชน์สูงสุดกับประชาชน ปราศจากมลพิษ มีสิ่งแวดล้อมที่ยั่งยืน ผู้วิจัยสามารถอภิปรายผลการศึกษาได้ดังนี้

1. จากผลการศึกษาการมีส่วนร่วมของประชาชนในการบริหารงานสิ่งแวดล้อม ของสำนักงานเขตสวนหลวง กรุงเทพมหานคร พบว่า ประชาชนส่วนใหญ่เริ่มตระหนักถึงประโยชน์ของการมีส่วนร่วมในการอนุรักษ์สิ่งแวดล้อมในพื้นที่ จึงให้ความร่วมมือในการร่วมกันค้นหา สาเหตุของปัญหา การวางแผนเพื่อแก้ไขปัญหา การปฏิบัติตามแผนงาน การติดตาม ผลการดำเนินงาน ซึ่งจะส่งผลให้ตนเองมีชีวิตอยู่ในสภาพแวดล้อมที่ดีปราศจากมลพิษ ซึ่งสอดคล้องกับทฤษฎีการมีส่วนร่วมของ Cohen & Uphoff (1980) กล่าวว่า การมีส่วนร่วมในขั้นตอนการตัดสินใจ สามารถใช้การตัดสินใจควบคู่ไปกับขั้นตอนการปฏิบัติการ โดยการจัดระบบขององค์กรหรือหน่วยงาน การกำหนดโครงการ/กิจกรรม ซึ่งแนวคิดนี้มีกรอบพื้นฐานแบ่งออกเป็น 4 รูปแบบ คือ การมีส่วนร่วมในการตัดสินใจ การมีส่วนร่วมในการดำเนินการ การมีส่วนร่วมในผลประโยชน์ และการมีส่วนร่วมในการประเมินผล และความสัมพันธ์กับ Khudkeaw (2006) ได้ศึกษาเรื่อง การมีส่วนร่วมของชุมชนในการจัดการสิ่งแวดล้อมบ้านสันทรายพัฒนา จังหวัดเชียงใหม่ พบว่า ปัญหาสิ่งแวดล้อมของหมู่บ้านสันทรายพัฒนา ได้แก่ ปัญหาขยะที่เกิดจากการอุปโภคบริโภคและการประกอบอาชีพ ปัญหา น้ำท่วมที่เกิดจากการเปลี่ยนแปลงการใช้ที่ดิน ดังนั้น ชาวบ้านพร้อมด้วยแกนนำคนสำคัญของหมู่บ้าน ก็พยายามที่จะร่วมแรงร่วมใจกันช่วยแก้ปัญหาสิ่งแวดล้อมของหมู่บ้าน โดยมีขั้นตอนของการมีส่วนร่วมที่ประกอบด้วย การมีส่วนร่วมตัดสินใจ การมีส่วนร่วมปฏิบัติ การมีส่วนร่วมรับผลประโยชน์ และการมีส่วนร่วมประเมินผล ซึ่งในทุกขั้นตอนนั้น เป็นการประสานงานระหว่างชาวบ้าน แกนนำ และกลุ่มทางสังคมในหมู่บ้าน ส่วนลักษณะการเข้าร่วมนั้น พบว่า กิจกรรมในการจัดการสิ่งแวดล้อมเป็นการทำกันในระดับหมู่บ้าน เพราะต้องการทำให้หมู่บ้านดูสะอาด ร่มรื่น เรียบร้อย มีความเป็นอยู่ดีขึ้น และมีความสามัคคีปรองดองกันในหมู่บ้าน สำหรับปัจจัยที่เกี่ยวกับการมีส่วนร่วม พบว่า เพศ อายุ การเป็นสมาชิกกลุ่ม แกนนำที่เข้มแข็ง มีความสามารถ และความช่วยเหลือจากองค์กรภายนอกล้วนมีบทบาทสำคัญที่ทำให้เกิดการมีส่วนร่วมในกิจกรรมการจัดการสิ่งแวดล้อมของหมู่บ้าน

2. ผลการเปรียบเทียบการมีส่วนร่วมของประชาชนในการบริหารงานสิ่งแวดล้อมของสำนักงานเขตสวนหลวง กรุงเทพมหานคร จำแนกตาม รายได้เฉลี่ยต่อเดือน และประชาชนที่มีระยะเวลาอาศัยอยู่ในชุมชนต่างกัน พบว่า ไม่แตกต่างกัน ส่วนเพศ อายุ ระดับการศึกษา และอาชีพ พบว่า แตกต่างกันอย่างมีนัยสำคัญทางสถิติที่ระดับ 0.05 ในภาพรวมอยู่ในระดับปานกลาง ประชาชนผู้ตอบแบบสอบถามจำแนกตาม รายได้เฉลี่ยต่อเดือน และประชาชนที่มีระยะเวลาอาศัยอยู่ในชุมชนต่างกัน พบว่า ไม่แตกต่างกัน ส่วนเพศ อายุ ระดับการศึกษา และอาชีพ พบว่า แตกต่างกันอย่างมีนัยสำคัญทางสถิติที่ระดับ 0.05 สะท้อนให้เห็นว่าประชาชนที่เป็นคนในท้องถิ่น หรืออาศัยอยู่ในชุมชนย่อมมีความเข้าใจสภาพแวดล้อมภายในชุมชนต่างกัน แต่ความสัมพันธ์ของการมีส่วนร่วมในการพัฒนาสิ่งแวดล้อมชุมชนของประชาชนในการร่วมคิดตัดสินใจ ร่วมดำเนินการ ร่วมรับประโยชน์ ร่วมประเมินผล จากการพัฒนาและร่วมประเมินผลโครงการต่าง ๆ เพื่อสร้างจิตสำนึกที่ดีในการรักษาสภาพแวดล้อมตามนโยบายของสำนักงานเขตสวนหลวง เพื่อเกิดประโยชน์ต่อประชาชนในชุมชนมากขึ้น สอดคล้องกับงานวิจัยของ Arunwuthiwong (1998) เรื่องการมีส่วนร่วมของประชาชนในการจัดการสิ่งแวดล้อมขององค์การบริหารส่วนตำบลในเขตอำเภอโกสุมพิสัย จังหวัดมหาสารคาม พบว่า ประชาชนในเขตอำเภอโกสุมพิสัย จังหวัดมหาสารคาม โดยรวมและจำแนกตามเพศ อายุ ระดับการศึกษา อาชีพและระยะเวลาที่อาศัยอยู่ในชุมชน มีความคิดเห็นว่าเป็นประชาชนมีส่วนร่วมในการจัดการสิ่งแวดล้อมขององค์การบริหารส่วนตำบลในเขตอำเภอโกสุมพิสัยโดยรวมและรายด้านทั้ง 4 ด้าน อยู่ในระดับปานกลาง โดยเรียงลำดับค่าเฉลี่ยจากมากไป

หายน้อย ได้แก่ ด้านการรับผลประโยชน์ ด้านการตัดสินใจ ด้านการประเมินผล และด้านการปฏิบัติงาน ข้อเสนอแนะ การมีส่วนร่วมของประชาชนในการจัดการสิ่งแวดล้อมขององค์การบริหารส่วนตำบล ในเขตอำเภอโกสุมพิสัย จังหวัดมหาสารคาม ที่สำคัญ ได้แก่ ควรรณรงค์ปลูกจิตสำนึกให้ประชาชนมีส่วนร่วมในการจัดการสิ่งแวดล้อมในชุมชนมากขึ้น ควรเปิดโอกาสให้ ประชาชนเข้ามีส่วนร่วมในการจัดทำแผนพัฒนาตำบลด้านสิ่งแวดล้อม และควรเปิดโอกาสให้ประชาชนได้เข้ามาปฏิบัติงานในกิจกรรมที่ดำเนินงานในหมู่บ้าน

3. ปัญหา อุปสรรค และข้อเสนอแนะ การมีส่วนร่วมของประชาชนในการบริหารจัดการสิ่งแวดล้อมของสำนักงานเขตสวนหลวง กรุงเทพมหานคร พบว่า ผู้ตอบแบบสอบถามมีข้อเสนอแนะเกี่ยวกับการมีส่วนร่วมของประชาชนในการบริหารจัดการสิ่งแวดล้อม ของสำนักงานเขตสวนหลวง กรุงเทพมหานคร เมื่อพิจารณาเป็นรายข้อ จากแบบสอบถามปลายเปิดของประชาชนเกี่ยวกับการมีส่วนร่วมของประชาชนในการจัดการสิ่งแวดล้อม มีดังนี้

- 1) ควรจัดสรรผลประโยชน์ด้านสาธารณูปโภคพื้นฐานให้ทั่วถึงทุกชุมชน เช่น การติดตั้งระบบแสงสว่างตามเสาไฟฟ้า และการปรับปรุงทางเท้าและถนนในชุมชน
- 2) ประชาชนควรมีส่วนเข้าร่วมประเมินโครงการ หรือกิจกรรมที่ดำเนินการในชุมชน ปัจจุบันยังไม่มี การประเมินผลที่เป็นระบบและสม่ำเสมอ ซึ่งสมาชิกชุมชนไม่มีบทบาทในการประเมินเท่าที่ควร
- 3) ประชาชนในพื้นที่ควรได้รับโอกาสเข้าฟัง และแสดงความคิดเห็น หรือร่วมตัดสินใจในการวางแผนโครงการหรือกิจกรรมต่าง ๆ ในการบริหารจัดการสิ่งแวดล้อมในชุมชน
- 4) ควรให้ประชาชนเข้าร่วมปฏิบัติงานกับเจ้าหน้าที่เขตสวนหลวง ในการเผยแพร่ข่าวสารไปยังสมาชิกในชุมชน เพื่อป้องกันมลพิษทางน้ำ อากาศ เสียง และขยะ

สรุปผล

จากผลการศึกษาวิจัย การมีส่วนร่วมของประชาชนในการบริหารงานสิ่งแวดล้อมของสำนักงานเขตสวนหลวง กรุงเทพมหานคร พบว่า ความคิดเห็นการมีส่วนร่วมของประชาชนในการบริหารจัดการสิ่งแวดล้อมของสำนักงานเขตสวนหลวง ในภาพรวมอยู่ในระดับปานกลาง เมื่อพิจารณาเป็นรายด้าน พบว่า อยู่ในระดับปานกลางทุกด้าน เรียงลำดับจากมากที่สุดไปหาน้อยดังนี้ ด้านที่มีค่าเฉลี่ยสูงที่สุด คือ ด้านการตัดสินใจ รองลงมา คือ ด้านดำเนินการรับผลประโยชน์ และด้านที่มีค่าเฉลี่ยต่ำที่สุดด้าน การประเมินผล ส่วนผลจากการวิเคราะห์ความคิดเห็นของประชาชนต่อการมีส่วนร่วมของประชาชนในการบริหารจัดการสิ่งแวดล้อมของสำนักงานเขตสวนหลวง จากข้อค้นพบงานวิจัยนี้ ผู้บริหารและผู้ที่มีส่วนเกี่ยวข้องสามารถนำแนวทางที่ได้จากการวิเคราะห์ความคิดเห็นของประชาชนส่วนใหญ่มีความต้องการมีส่วนร่วมการประเมินผลกิจกรรมและโครงการการบริหารจัดการสิ่งแวดล้อมของสำนักงานเขตสวนหลวง เพื่อเสนอปัญหาการอนุรักษ์สิ่งแวดล้อมในชุมชน นำไปกำหนดแผนนโยบายแก้ไขปัญหาการจัดการสิ่งแวดล้อมให้ตรงต่อความต้องการของตนเองในชุมชนได้อย่างแท้จริง ส่วนข้อเสนอแนะการบริหารจัดการสิ่งแวดล้อมในภาพรวมของประชาชนในพื้นที่ มีให้ผู้บริหารความคิดเห็นต้องการให้ผู้บริหารองค์กรปรับปรุง และแก้ไขเกี่ยวกับการเข้าไปมีส่วนร่วมในการบริหารจัดการสิ่งแวดล้อม ประกอบด้วย 1) การจัดสรรผลประโยชน์ด้านสาธารณูปโภคพื้นฐานให้ทั่วถึงทุกชุมชน 2) ประชาชนควรมีส่วนเข้าร่วมประเมินโครงการ หรือกิจกรรมที่ดำเนินการในชุมชน 3) ประชาชนในพื้นที่ควรได้รับโอกาสเข้าฟังและแสดงความคิดเห็น ร่วมตัดสินใจในกิจกรรม หรือโครงการการบริหารจัดการสิ่งแวดล้อมในชุมชน และ 4) ประชาชนมีส่วนร่วมปฏิบัติงานกับเจ้าหน้าที่เขตสวนหลวงในการเผยแพร่ข่าวสารเพื่อป้องกันมลพิษสิ่งแวดล้อมในชุมชน

ข้อเสนอแนะ

ข้อเสนอแนะจากการวิจัยครั้งนี้

- เชนนโยบาย

1. ภาครัฐควรปรับวิถีคิดและปฏิบัติแนวทางการส่งเสริมในด้านการมีส่วนร่วมทางการพัฒนาท้องถิ่นการมีส่วนร่วมการตัดสินใจในการวางแผนโครงการและกิจกรรม การมีส่วนร่วมดำเนินงานในการปฏิบัติตามแผนและโครงการ การมีส่วนร่วมในการรับประโยชน์จากการพัฒนา และประเมินผลโครงการและแผนงานในการพัฒนาสิ่งแวดล้อมในชุมชน เพื่อให้เกิดการมีส่วนร่วมในท้องถิ่น

2. ควรมึนโยบายให้ความรู้ความเข้าใจให้กับผู้นำชุมชน เพื่อนำมาเผยแพร่ประชาสัมพันธ์แก่ประชาชน ในชุมชนเกี่ยวกับการพัฒนาโครงการและกิจกรรมในด้านต่าง ๆ เพื่อวิเคราะห์สภาพของชุมชนทั้งภายใน และภายนอก นำมาเสนอผู้บริหารเทศบาลและแก้ไขปัญหาคุณภาพสิ่งแวดล้อม เช่น มลพิษทางน้ำ มลพิษทางอากาศ มลพิษทางฝุ่นละออง และมลพิษจากขยะมูลฝอย เป็นต้น

3. ควรมึนโยบายส่งเสริมและสนับสนุนในการประสานความร่วมมือกับหน่วยงานที่เกี่ยวข้อง เพื่อสร้างเครือข่ายความร่วมมือในการส่งเสริม และพัฒนาการมีส่วนร่วมในการจัดการสิ่งแวดล้อมกับหน่วยงานที่รับผิดชอบของกรุงเทพมหานคร และร่วมกันผลักดันให้เกิดเป็นวัฒนธรรมในระดับหน่วยงานและองค์กร

- เชนปฏิบัติ

1. ด้านการมีส่วนร่วมการตัดสินใจในการวางแผน ควรให้มีการถ่ายทอดสดการประชุมสภาเขตอื่น ๆ ในกรุงเทพมหานคร โดยผ่านทางสื่อต่าง ๆ ของท้องถิ่น หรือผู้นำชุมชนทราบทุกครั้ง เพื่อรับฟังความคิดเห็นของประชาชนในการมีส่วนร่วมการตัดสินใจ และประชาชนสามารถแสดงความคิดเห็น ค้นหาสาเหตุของปัญหาและเสนอแนะวิธีการแก้ไขปัญหาสิ่งแวดล้อมในชุมชนของตนเองได้

2. ด้านการมีส่วนร่วมการดำเนินการในการปฏิบัติ ควรจัดทำแนวทาง และข้อเสนอแนะของการดำเนินงานในการเปิดโอกาสให้ประชาชนเข้ามามีส่วนร่วมในปีต่อไป เพื่อเสนอต่อผู้บริหารของส่วนราชการ โดยในการวางแผนและจัดทำโครงการพัฒนาด้านสิ่งแวดล้อมภายในชุมชนร่วมกับสำนักเขตกรุงเทพมหานคร และหน่วยงานของรัฐ ให้บรรลุวัตถุประสงค์และความต้องการของประชาชน และชี้แจงให้ประชาชนเข้าใจถึงประโยชน์ในการเข้าร่วมจัดกิจกรรมพัฒนาสิ่งแวดล้อมในชุมชนได้ทราบทั่วกัน

3. ด้านการมีส่วนร่วมในการรับประโยชน์จากการพัฒนา ควรให้ประชาชนได้มีโอกาสเข้าร่วมพิจารณาผลประโยชน์ที่ได้รับทั้งผลดี และผลเสียจากการจัดการสิ่งแวดล้อมของสำนักงานเขตของตนเอง และได้รับผลประโยชน์จากการเข้าร่วมใช้ประโยชน์จากทรัพยากรธรรมชาติ และสิ่งแวดล้อมในชุมชน และยังได้รับแนวคิดในการพัฒนาสิ่งแวดล้อมที่ทำให้ความเป็นอยู่ และคุณภาพชีวิตของประชาชนในหมู่บ้านดีขึ้น และมีความภาคภูมิใจที่ได้ทำประโยชน์ให้กับชุมชนตรงตามความต้องการของประชาชนในปัจจุบัน และอนาคต

4. ด้านการมีส่วนร่วมติดตามและประเมินผล ควรจัดตั้งศูนย์ข้อมูลข่าวสาร เพื่อเปิดโอกาส ให้ประชาชนแสดงความคิดเห็นติดตามประเมินผลงานของสำนักงานเขตต่าง ๆ ในกรุงเทพมหานคร และเปิดโอกาสช่องทางในการเสนอแนะ ติดตามและประเมินผลการดำเนินงานโครงการ และแผนงานในการพัฒนาสิ่งแวดล้อมในชุมชน เพื่อช่วยกันแก้ไขปัญหาด้านสิ่งแวดล้อมร่วมกับสำนักงานเขตให้เกิดประสิทธิภาพในการอนุรักษ์ทรัพยากรธรรมชาติและสิ่งแวดล้อมให้ยั่งยืนต่อไป

- เชิงวิชาการ

1. การวิจัยไปใช้เชิงวิชาการ โดยผลการวิจัยครั้งนี้เป็นการทดสอบแนวคิดทฤษฎี การมีส่วนร่วมของ Cohen & Uphoff (1980) เป็นการพัฒนาองค์ความรู้เกี่ยวกับกระบวนการการมีส่วนร่วมในการตัดสินใจ การมีส่วนร่วมในการดำเนินงาน การมีส่วนร่วมในการรับผลประโยชน์ และการมีส่วนร่วมในการประเมินผล นำมาใช้ในการพัฒนาให้มีความเหมาะสมกับการมีส่วนร่วมของประชาชนในชุมชน และให้ผู้ที่มีส่วนเกี่ยวข้องสามารถนำไปปรับใช้ได้เหมาะสม

2. การพัฒนาเครื่องมือการวิจัยเชิงคุณภาพ เช่น การสังเกต หรือการสัมภาษณ์เชิงลึก เพื่อใช้ในการเปรียบเทียบความคิดเห็นการมีส่วนร่วมของประชาชนในการบริหารจัดการสิ่งแวดล้อมอย่างครอบคลุมทุกตัวแปรในแนวคิดรูปแบบการมีส่วนร่วมของผู้ให้ข้อมูลสำคัญที่มีความหลากหลายในมิติการมีส่วนร่วมในการบริหารจัดการสิ่งแวดล้อมในชุมชน ซึ่งจะสามารถนำไปใช้ในการวัดตัวแปรสังเกตได้อย่างถูกต้อง และเหมาะสมในงานวิจัย

3. ครอบงำแนวทางผลงานวิจัยการมีส่วนร่วมของประชาชนในการบริหารจัดการสิ่งแวดล้อมของสำนักงานเขตสวนหลวง กรุงเทพมหานคร ไปใช้ในการพัฒนาในพื้นที่ชุมชนท้องถิ่นอื่น ๆ ในสำนักงานเขตกรุงเทพมหานคร ให้สอดคล้องกับการมีส่วนร่วมของประชาชนในการบริหารจัดการสิ่งแวดล้อมให้ดีขึ้น

ข้อเสนอแนะสำหรับการวิจัยครั้งต่อไป

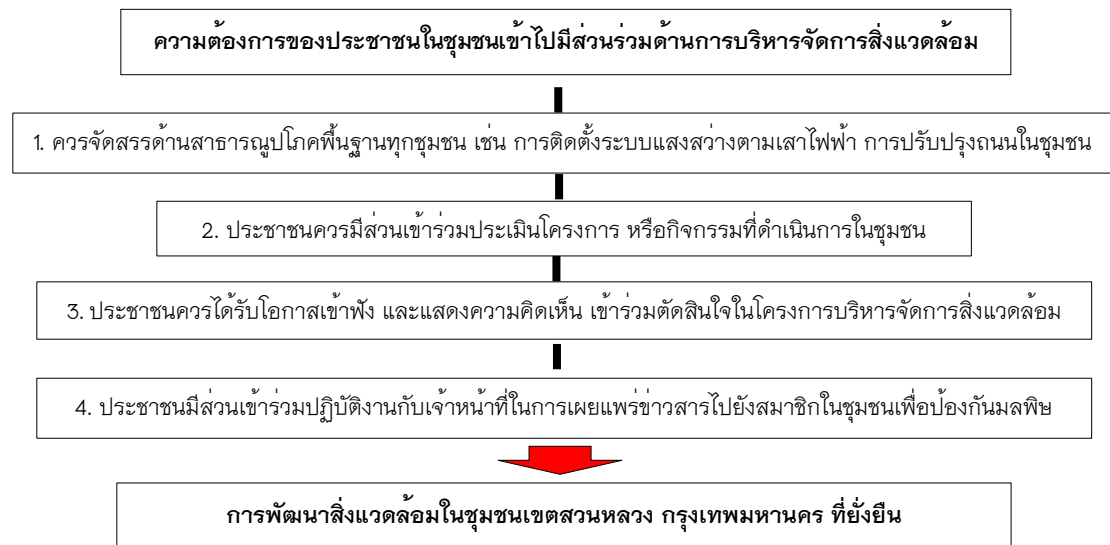
1. ควรศึกษาการพัฒนาแบบการบริหารจัดการขยะที่เกิดขึ้นในชุมชนโดยเฉพาะมลพิษจากโรงงานในพื้นที่สำนักงานเขตสวนหลวง กรุงเทพมหานคร

2. ควรศึกษาการมีส่วนร่วมในการอนุรักษ์สิ่งแวดล้อมของประชาชน และเจ้าหน้าที่ในพื้นที่ที่เกี่ยวข้อง เพื่อนำมาเปรียบเทียบการมีส่วนร่วมของประชาชน และเจ้าหน้าที่ในพื้นที่สำนักงานเขตใกล้เคียง

3. ควรศึกษาวิจัยในแนวการส่งเสริมให้ประชาชนได้ตระหนักถึงปัญหาผลกระทบสิ่งแวดล้อม ด้วยโดยไม่ปล่อยให้หน่วยงานของรัฐแก้ไขปัญหาอยู่ฝ่ายเดียว

องค์ความรู้ใหม่

ผลการศึกษานี้ เป็นองค์ความรู้ใหม่ที่ได้จากการวิจัย โดยข้อมูลที่ได้รับเป็นข้อเสนอแนะความต้องการของประชาชนเข้าไปมีส่วนร่วมกับภาครัฐให้เกิดการพัฒนาสิ่งแวดล้อมในชุมชน ตามกระบวนการของการมีส่วนร่วมของประชาชนทำให้มีศักยภาพในการช่วยให้การตัดสินใจเกิดประสิทธิผลในเชิงคุณภาพ และช่วยพัฒนาความรู้ทั้งในเชิงลึกและในด้านคุณภาพ โดยการให้โอกาสผู้มีส่วนร่วมทุกคนในการประสานความร่วมมือและพัฒนาแนวทางในการแก้ปัญหาาร่วมกันกับเจ้าหน้าที่ของรัฐอย่างสร้างสรรค์ ตามแนวความคิดเกี่ยวกับการมีส่วนร่วม 4 ประการของ Cohen & Uphoff (1980) ได้แก่ ด้านการตัดสินใจ ด้านการดำเนินการ ด้านการรับผลประโยชน์ และด้านการประเมินผล ดังแสดงในแผนภูมิที่ 1



References

- Arunwuthiwong, S. (1998). *Factors Affecting People's Participation in Business Projects for Rural Development*(Master's Thesis). Kasetsart University.
- Best, J. W. (1987). *Research Education*. New Delhi: Prentice-Hall.
- Cohen, J. M., & Uphoff, N. T. (1980). *Participations Place in Rural Development: Seeking Clarity Through Specificity*. New York: World Developments.
- Department Environmental Quality Promotion. (1992). *The Enhancement and Conservation of National Environmental Quality Act, B.E. 1992 and Related Laws*. Bangkok: Department of Environmental Quality Promotion. Ministry of Science and Technology.
- Gulick, L., & Urwick, L. (1937). *Paper on the Science of Administration*. Clifton: Augustus M.Kelley.
- Khudkeaw, E. (2006). *Community Participation in Environmental Management of Ban San Sai Phatthana in Chiang Mai Province*(Independent Study). Chiang Mai University.
- Office Suan Luang District. (2020). *Registration Department Annual Performance Report 2020. No. 104*. Bangkok: Prawet District Office Ministry of Interior.
- Office of the National Economic and Social Development. (2017). *Twelfth National Economic and Social Development Plan 2017 – 2021*. Retrieved from https://www.nesdc.go.th/ewt_dl_link.php?nid=6422

- Phoboon, C. (2007). Community Participation in Natural Resource Management and Environment. *Journal of Environmental Management*, 3(1), 1–34.
- Ritcharoon, P. (2012). *Research in Educational Administration to Improve the Quality of Education*. College of Teacher Training: Phranakhon Rajabhat University.
- Yamane, T. (1973). *Statistics: An Introductory Analysis* (2nd ed.). New York: Harper & Row.